

# REVISIÓN DE LA PRIMERA CARPETA DEL HERBARIO DE JOSÉ ARIAS TEIJEIRO, DEPOSITADO EN EL CONVENTO DE SAN ANTONIO DE HERBÓN (PADRÓN, A CORUÑA)

Carpeta Rodríguez, M.<sup>1</sup> ; Rivas Ferreiro, M.<sup>2</sup>

e- mail: mariacarpentecno@gmail.com<sup>1</sup>; maurivas@alumnos.uvigo.es<sup>2</sup>

Trabajo Alumnos

Botánica II: Arquegoniadas

2º de Grado en

Biología.

Tutora: Castro Cerceda, Marisa.

Facultad de Biología

Universidad de Vigo.

## Resumen

En este trabajo se indican los resultados obtenidos después de la revisión realizada a la primera carpeta del herbario de flora francesa recolectada por José Arias Teijeiro, encontrado en los laboratorios del convento de San Antonio de Herbón (Padrón, A Coruña), a cargo del padre Fermín Gómez Vigide. Se incluyen datos referidos a la identificación de los pliegos, así como el análisis de su posible procedencia, basándonos en cartas encontradas en el propio herbario.

## Introducción y antecedentes

En 2016 fueron encontrados en el monasterio franciscano de San Antonio de Herbón (Padrón, A Coruña), una serie de carpetas pertenecientes a un herbario recopilatorio de flora francesa. La colección, que había permanecido guardada desde el siglo XIX en uno de los antiguos laboratorios del convento, nos fue cedida a través del padre Ramiro Fermín Gómez Vigide, reconocido botánico de 94 años, natural de Vila de Cruces y residente en este convento.

Fermín G. Vigide realizó estudios de Química en la Universidad de Santiago de Compostela, y posteriormente se dedicó a la docencia, a su labor pastoral y al estudio de la flora de Galicia desde 1962. Su herbario fue cedido recientemente al CIF de Lourizán (Pontevedra) incorporando hasta 15.000 referencias de flora. En su herbario se calcula que está recogida entre el 90 y el 95 % de la flora de Galicia.

Las carpetas cedidas, según palabras del Padre Fermín (comunicación personal), habrían llegado al convento de Herbón como fruto de las relaciones que existían entre este convento y Francia. Aunque su origen exacto es desconocido parece relacionarse con José Arias Teijeiro, letrado carlista huido a Francia donde dedicó su vida al estudio de las ciencias naturales (Pirala Criado, 2005).

Este franciscano realizó una primera revisión de los pliegos hace años; sin embargo, no les concedió demasiada importancia ya que se trataba de flora francesa, y él se dedicaba al estudio de la flora gallega. A punto estuvieron de perderse los pliegos, puesto que su depósito dentro del convento no era el adecuado, ya que se encontraban expuestos a las inclemencias del tiempo. Por suerte, debido a obras en el edificio las carpetas fueron halladas, y nos fueron cedidas para su cuidado y limpieza, así como para su revisión y publicación.

Hasta el momento, nuestro trabajo se ha centrado en la limpieza y la realización de un catálogo de la primera carpeta, la que se encontraba en peor estado y requería de atención urgente.

Este estudio pretende servir como punto de partida para el análisis de lo que queda del herbario encontrado en Herbón, y pretende profundizar en el conocimiento de la flora del sureste de Francia a mediados del siglo XIX, lo que puede servir como base a posteriores investigaciones sobre la evolución de la vegetación y de la distribución de las plantas herborizadas. Además, gracias al análisis de la correspondencia encontrada en la segunda carpeta, se pueden inferir hipótesis sobre la identidad del autor del herbario.

## Material y métodos

Debido a su antigüedad y mal estado ha sido llevada a cabo la manipulación en un ambiente protegido.

De los 71 pliegos incluidos en la carpeta revisada, sólo algunos estaban etiquetados. Se realizó una primera limpieza pliego por pliego, para eliminar cualquier resto orgánico o inorgánico que no formase parte del espécimen y de esta forma evitar un mayor deterioro de la exsiccata. Al mismo tiempo, se seleccionaron los pliegos identificables, separando aquellos cuyo estado no permitía una identificación, ni tan siquiera aproximada. Estos últimos fueron preservados de forma separada.

Se realizó una numeración de los pliegos identificables, siguiendo el orden en el que se encontraban en el momento en el que nos fueron entregados. La numeración sigue el modelo X-YY, donde X es la carpeta en la que se encuentra el pliego (en este caso es 1 para todos los pliegos, pues es la primera de tres carpetas) e YY es el número de pliego.

A continuación se procedió a la identificación de los mismos. Para ello se utilizó preferentemente la obra de Costa (1937), un catálogo detallado e ilustrado de la flora de Francia y de zonas limítrofes. Debido a su antigüedad, para la actualización nomenclatural fueron consultadas las bases de datos del Catalogue of Life (Roskov *et al.*, 2016) y las del International Plant Name Index (IPNI, 2016).

En algunos pliegos hubo que proceder a la rehidratación de alguna de sus partes, nunca en su totalidad, y sólo cuando se hacía imposible la identificación por otros métodos. Se extraían partes importantes para el uso de claves, como las flores (sólo si eran abundantes), y se humedecían suavemente con un paño húmedo.

Posteriormente, se realizó un catálogo con los taxones revisados.

## Resultados: pliegos revisados e identificados

Los pliegos revisados se enumeran ordenados alfabéticamente por género, y, para cada uno, se muestra:

- + Nº de pliegos en los que aparece la planta, siguiendo la numeración indicada antes.
- + Contenido de las etiquetas originales (cuando existe), entre comillas, con separación por comas indicando el cambio de línea y sin modificar errores ortográficos. Se indica el utensilio de escritura, pluma o lápiz, pues en apariencia las etiquetas escritas con la pluma parecen ser más antiguas que las que estaban a lápiz, con [¿] se especifica la ininteligibilidad de parte o de toda la etiqueta, y cualquier tipo de numeración que pueda aparecer, probablemente reveladora de que es un espécimen procedente de otro herbario.
- + Por último, las partes de planta que componen el pliego y su estado de conservación.

### ***Abies alba* Mill.**

Pliego 1-01, con etiqueta a pluma ininteligible “[¿]”. Contiene dos ramas, a las que con una levísima manipulación se le caen las hojas. Por lo demás, buen estado de conservación.

### ***Adenostyles alpina* (L.) Bluff & Fingerh.**

Pliego 1-40, sin etiquetar. Contiene un solo ejemplar, con una hoja en mal estado, y numerosas fructificaciones (ninguna flor sin fructificar).

### ***Ammophila arenaria* (L.) Link**

Pliego 1-44, sin etiquetar. Contiene un gran número de ejemplares, con hojas bastante deterioradas pero con las espigas bien conservadas.

***Aronicum scropioides* (L.) DC.** [= *Doronicum glaciale* (Wulfen) Nyman]

Pliego 1-39, sin etiquetar. Contiene varios ejemplares, con y sin raíz, algunos con flor, otros ya fructificados. En todos los casos con hojas, tanto basales como caulinares. En buen estado de conservación.

***Berberis vulgaris* L.**

Pliego 1-49, etiquetado a lápiz como “*Berberis vulgaris*”. Contiene un único ejemplar con las estípulas espinosas, hojas y flores. Buen estado de conservación.

***Buxus sempervirens* L.**

Pliego 1-48, sin etiquetar. Contiene tres ramas, todas con flores masculinas, una de ellas también tiene flores femeninas. En buen estado de conservación.

***Calamintha clinopodium* Spenn.**

Pliego 1-25, con etiqueta a lápiz en la que se puede leer “*Clinopodium vulgare* L., *Calamintha clinopodium* Benth.”. Contiene tan solo un ejemplar, una rama con hojas y flores. Bien conservado.

***Calamintha grandiflora* (L.) Moench.** [= *Clinopodium grandiflorum* (L.) Kuntze]

Pliego 1-27, sin etiquetar. Contiene dos ramas muy bien conservadas, con flores y frutos.

***Calamintha nepetoides* Jord.**

Pliego 1-26, con una etiqueta a lápiz en la que se puede leer “*Calamintha officinalis* Moench.”. El pliego contiene dos ejemplares no muy bien conservados: son dos ramas con hojas y algunas flores.

***Calystegia soldanella* (L.) R. Br.** [= *Convolvulus soldanella* L.]

Pliego 1-67, etiquetado en pluma como “*Convolvulus soldanella* L. Saint Raphaël (Var) 1860”. Contiene tres ejemplares, los tres completos con raíz, tallo, hojas y flores. En buen estado de conservación.

***Centaurea centaurium* L.**

Pliego 1-62, etiquetado en pluma como “*Centaurea centaurium* L. Faillefeu (R. Alpes) 1860”. Contiene un solo ejemplar, el cual no conserva la corola, pero sí el involucro. Una de las inflorescencias está fructificada.

***Centaurium maritimum* (L.) Fritsch** [= *Erythraea maritima* (L.) Pers.]

Pliego 1-63, etiquetado en pluma como “*Chironia major* Link. Très distincte du Ch. centaurium, Taradeau (Var) 30 Juillet 1860”. Contiene varios ejemplares a los que les faltan las hojas, pero en los que permanecen las flores. También presentan fruto.

***Ceratonia siliqua* L.**

Pliego 1-45, etiquetado en pluma como “*Ceratonia siliqua* L. Villefranche (Alpes maritimes) 1860”. En este pliego podemos observar un cambio de localización hacia el sur. También es posterior en fecha. Contiene un único ejemplar en muy mal estado de conservación, además de dos hojas sueltas, también bastante deterioradas.

***Cistus incanus* L.**

Pliego 1-53, sin etiquetar. Contiene varios ejemplares compuestos por ramas con abundantes hojas, flores y frutos. Las flores son frágiles, pero en general el estado es bueno.

***Cistus monspeliensis* L.**

Pliego 1-51, sin etiquetar. Contiene dos ejemplares, compuestos por una rama con gran cantidad de hojas, algunas flores y frutos. En el propio papel del pliego se puede leer la inscripción “Monsieur, Monsieur Arias, [¿], Beaune”. Monsieur Arias se refiere a José Arias Teijeiro, al parecer el primer propietario del pliego, y Beaune es el pueblo donde vivía exiliado (André, 1868).

Pliego 1-54, etiquetado a pluma como “*Cistus porquerolensis* Hanry et Huet., Le Muy (Var), 22 mai 1860, Arias et Hanry”. Cabe destacar que la herborización de esta especie tuvo lugar entre el 29 y el 30 de abril de 1859, y la publicación de la especie *C. porquerolensis*, el 9 de junio de 1860, fechas muy próximas (Huet du Pavillon y Hanry, 1862), taxón actualmente no aceptado. Se sabe que fue Hanry, botánico francés, el que recogió este espécimen con Arias Teijeiro, como se puede observar en la etiqueta a pluma del pliego, que contiene un único ejemplar formado por una rama con abundantes hojas, flores y semillas. ¿Podría tratarse de un sintipo?

Pliero 1-55, sin etiquetar. Contiene tres ramas, con hojas, flores y frutos. En buen estado, pero de pequeño tamaño.

Pliero 1-58, etiquetado a pluma como “*Cistus ohiensis*, Hanry et Huet., La Muy (Var) 22 mai 1860, Arias et Hanry”. Tanto la herborización como la descripción de esta especie fueron realizadas y publicadas al mismo tiempo que el del pliego 1-54, denominado *C. porquerolensis* Hanry et Huet (Huet du Pavillon y Hanry, 1862) y recolectadas por las mismas persona según indica la etiqueta. El pliego contiene una rama completa, con hojas, flores y frutos. Ambas especies son sinónimas de *C. monspeliensis* L.

***Crithmum maritimum* L.**

Pliero 1-47, etiquetado en pluma como “*Crithmum maritimum* L., Saint Raphaël Var. 1860”. De nuevo, vemos un cambio en la localización, al sur. Contiene dos ejemplares en buen estado de conservación.

***Cynoglossum officinale* L.**

Pliero 1-09, con etiqueta a pluma en la que se lee “*Cynoglossum officinale* L. Faillefeu 1856”. Contiene un ejemplar entero, con las hojas basales muy deterioradas, flores y frutos.

***Cynoglossum pictum* Aiton [= *C. creticum* Mill.]**

Pliero 1-68, etiquetado en pluma como “*Anchusa officinalis* L. Faillefeu (R. Alpes) 1860”. Contiene un tallo florífero con flores y frutos y una hoja basal.

***Cytisus alpinus* Mill. [= *Laburnum alpinum* (Mill.)Bercht. & J.Presl].**

Pliero 1-42, sin etiquetar. Contiene dos ejemplares, dos ramas con las hojas trifoliadas y un racimo de flores apical. La capa de súber se desprende con facilidad, habiéndose perdido en algunos puntos de la rama. Por lo demás, buen estado de conservación.

Pliero 1-60, etiquetado a pluma como “*Cytisus alpinus* L. Faillefeu (R. Alpes) 1860”. Un único ejemplar bien conservado, compuesto por una rama con un racimo de flores y varias hojas.

***Digitalis lutea* L.**

Pliero 1-34, sin etiquetar. Contiene tres ejemplares formados por tallos con hojas, flores y frutos. Sin raíces, en buen estado de conservación.

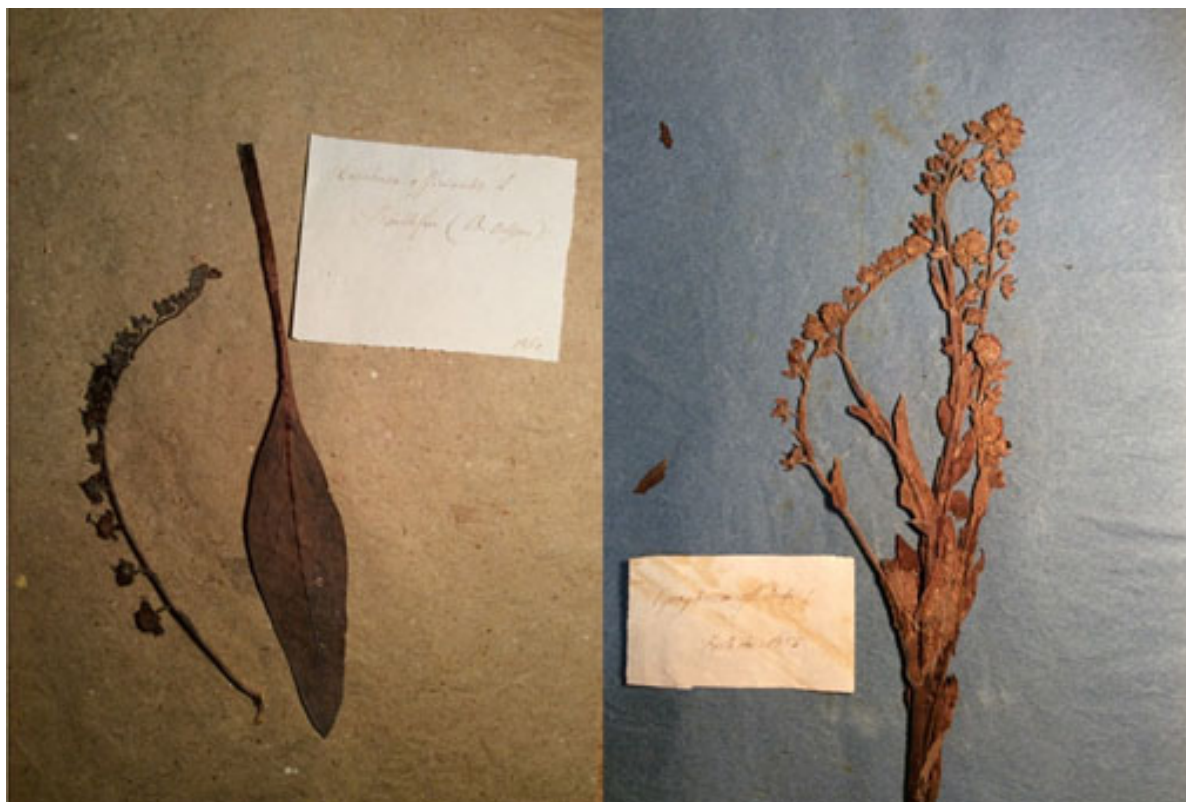


Figura 1. *Cynoglossum pictum* (izquierda) y *Cynoglossum officinale* (derecha)

***Erucastrum nasturtiifolium subsp. nasturtiifolium* (Schleich. ex Willd.) Rchb.** [= *Erucastrum obtusangulum* (Schleich. ex Willd.) Rchb.]

Pliego 1-43, sin etiquetar. Contiene un único ejemplar en mal estado de conservación. Las hojas están muy deterioradas. El ejemplar presenta flores y frutos.

***Erysimum pumilum* (Murith) Gaudin** [= *Erysimum jugicolum* Jord.]

Pliego 1-52, etiquetada en pluma como “*Erysimum monticola* Jord., *Erysimum australe* Gay., Faillefeu (R. Alpes) 1860”. Contiene un ejemplar con raíz, mata de hojas basal, tallo y flores. El estado de conservación del pliego es bueno.

***Euphorbia chamaesyce* L.**

Pliego 1-03, con etiqueta a lápiz en la que se lee “*Euphorbia chamaesyce* L.”. Contiene un ejemplar entero con raíces. Estado regular.

***Euphorbia seguieriana subsp. seguieriana* Jacq.**

Pliego 1-04, con dos etiquetas a pluma. La primera indica “*Euphorbia.*, *F.f.*”, mientras que en la segunda indica que fue recogida en Faillefeu (Prads-Haute-Bléone, Francia) en 1856. Contiene 5 ramas con flores apicales y hojas por todo el tallo, además de una raíz de la que salen dos ramas de un engrosamiento basal. Buen estado de conservación.

***Galeopsis ladanum* L.**

Pliego 1-23, con etiqueta a lápiz en la que se lee “*Galeopsis ladanum*”. Contiene tres ejemplares enteros, bien conservados, con raíz, tallo, hojas y flores.

***Gentiana cruciata* L.**

Pliego 1-11, con etiqueta a lápiz en la que se indica “*Gentiana cruciata* L.”. Contiene cinco ejemplares muy deteriorados: tres de ellos completos, con raíz, tallo, hojas y flores; de los otros dos, uno es la parte florífera apical con flores, y la otra un tallo con raíz pero sin flores.

***Gentiana verna* L.**

Pliego 1-12, con dos etiquetas a pluma. En la primera, se indica “*Gentiana verna*” seguida de un nombre ininteligible. En la segunda etiqueta se lee “*Gentiana verna* L. Faillefeu 1856 Juillet”. Es una de las pocas etiquetas que indican el mes de recogida. También indica el número 66 en su esquina superior izquierda. Contiene numerosos ejemplares con flores, hojas, raíces... En general, los ejemplares están bien conservados.

***Geranium argenteum* L.**

Pliego 1-56, etiquetado en pluma como “Faillefeu [?] Juillet 1860 Ger. argenteum”. Cuatro ejemplares, todos completos con raíz, tallo, hojas, flores y frutos. Estado regular.

***Lavandula angustifolia* Mill.**

Pliego 1-30, con etiqueta a pluma en la que se puede leer “*Lavandula vera* DC. Faillefeu 1856 Juillet”. Contiene numerosos ejemplares completos con ramas con raíces, hojas, flores y frutos.

***Leontopodium nivale subsp. alpinum* (Cass.) Greuter**

Pliego 1-64, sin etiquetar. Contiene dos ejemplares completos, bien conservados, con raíz, tallo, hojas e inflorescencias.

***Linaria alpina* (L.) Mill.**

Pliego 1-37, etiquetado a pluma como “*Linaria alpina* L. Faillefeu 1856”. Contiene un único ejemplar completo en buen estado de conservación, con raíz, tallo, hojas y frutos. Las flores no se encuentran completas, en la mayoría quedan el cáliz y el gineceo.

***Lithospermum officinale* L.**

Pliego 1-13, con una etiqueta en la que se lee “*Lythospermum officinale* L. Faillefeu 1856”. Contiene dos ejemplares, fragmentos de tallos con hojas, flores y frutos, pero sin raíces. Bien conservados.

***Lotus hirsutus* L.** [= *Dorycnium hirsutum* (L.) Ser.]

Pliego 1-61, etiquetado en pluma como “*Bonjeania sericea* [¿], *Lotus sericeus* [¿], Saint Raphaël (Var) 1860”. Gran cantidad de ejemplares en buen estado de conservación, con tallos completamente cubiertos por hojas, y con frutos y flores apicales.

***Mentha longifolia* (L.) Huds.**

Pliero 1-29, etiquetado a lápiz como “*Mentha sylvestris* L.”. Contiene un único ejemplar, muy bien conservado, con hojas y flores.

***Myosotis alpestris* F. W. Schmidt.**

Pliero 1-15, con dos etiquetas a pluma. En la primera se indica “*Myosotis alpestris* F.f.”, mientras que en la segunda podemos leer “*Myosotis alpestris* Smith. Faillefeu 1856”. Contiene tres ejemplares completos, con raíces, mata basal de hojas y tallos floríferos. También hay más ejemplares fragmentados, tanto de raíces como de hojas y tallos floríferos bien conservados.

Pliero 1-16, sin etiquetar. Contiene gran número de ejemplares completos, de mayor tamaño que los del anterior pliego. En general, bien conservados.

***Myosotis arvensis* var. *versicolor* Pers. [= *M. discolor* Pers.]**

Pliero 1-65, etiquetado en pluma como “*Myosotis*, Faillefeu (R. Alpes), 1860”. Contiene un único ejemplar completo, consistente en raíz, tallo, hojas basales y caulinares, flores y frutos. Buen estado de conservación, aunque faltan algunas hojas.

***Myosotis pyrenaica* Pourr.**

Pliero 1-10, con etiqueta en la que se indica “*Myosotis sylvatica* Ehrh. Faillefeu 1856”. Se indica, además, en la esquina superior izquierda que se trata del pliego número 60, probablemente de una carpeta mayor de la que fue sustraído. Contiene dos ejemplares completos, deteriorados, con algunas hojas, flores y algún fruto. Contiene, también, una mata basal de hojas con raíces, y una rama suelta con alguna flor.

***Myosotis sylvatica* Hoffm.**

Pliero 1-17, con etiqueta a pluma en la que se lee “*Myosotis sylvatica?* F.f.”. Contiene cuatro ejemplares completos con raíces, tallo y hojas, además de flores y algún fruto.

***Nicotiana glauca* R. C. Graham**

Pliero 1-71, etiquetado en pluma como “*Tabac glauque*, Nice, 1860”. Contiene dos ejemplares, uno de ellos consistente en un tallo con hojas y flores, el otro, en hojas y frutos. Buen estado de conservación.

***Odontites luteus* (L.) Clairv.**

Pliero 1-32, etiquetado a lápiz como “*Odontites lutea* Achb., *Euphrasia lutea* L.”. Contiene 3 ejemplares enteros, con raíz, tallo, hojas y flores, bien conservados.

***Ononis fruticosa* L.**

Pliero 1-41, sin etiquetar. Contiene numerosos ejemplares, algunos completos con raíz, tallo, hojas, flores y legumbres, otros solo con raíz, tallo y hojas. Las hojas se desprenden con mucha facilidad, dificultando la manipulación. Por lo demás, buen estado.

Pliero 1-59, etiquetado en pluma como “*Ononis fruticosa* L. Faillefeu (R. Alpes) 1860”. Contiene dos ejemplares, tallos con hojas y frutos, pero sin flores. Estado de conservación regular.

***Pedicularis cenisia* Gaud.**

Pliero 1-31, etiquetado a pluma como “*Pedicularis cenisia* Gaud. Faillefeu 1856”. Además, la etiqueta está numerada en la esquina superior izquierda con el número 52. Contiene numerosos ejemplares, con hojas, flores y frutos.

***Pedicularis gyroflexa* Vill.**

Pliero 1-69, etiquetado en pluma como “*Pedicularis cenisia* Gaud. Faillefeu (R. Alpes) 1860”. Contiene un ejemplar completo que, por la manipulación durante los años, se fragmentó. Presenta raíz, hojas basales y tallo florífero, con flores en su ápice.

***Pinus sylvestris* L.**

Pliero 1-02, con etiqueta a pluma en la que se lee “*Pinus sylvestris*, Pin gras”. Contiene una rama a la que le faltan gran cantidad de hojas, y un ápice de otra; la primera con cuatro conos masculinos y el segundo con un cono femenino. Buen estado de conservación.

***Plantago alpina* L.**

Pliero 1-05, sin etiqueta. La identificación fue llevada a cabo en el laboratorio. Contiene tres ejemplares con raíz, mata basal de hojas y tallos floríferos. También contiene dos matas basales de hojas con tallos floríferos. Estado regular.

Pliero 1-18, con etiqueta a pluma en la que se lee “*Plantago graminifolia*?! alpina F.f.”, con una corrección a lápiz en la que se lee “? *P. subulata*”. Contiene cuatro ejemplares completos, con raíz, tallo, mata de hojas basales y tallos floríferos. Buen estado de conservación.

***Prunella grandiflora* (L.) Scholler.**

Pliero 1-22, con etiqueta a pluma en la que se lee “*Prunella vulgaris* L. Faillefeu 1856”. Aparece corregida en lápiz a *grandiflora*, y en la esquina superior izquierda aparece el número 45. Contiene numerosos ejemplares completos bien conservados, con raíces, tallo, hojas y flores.

***Pulmonaria officinalis* L.**

Pliero 1-14, con una etiqueta a pluma que indica “*Polemonium*. F.f.”, corregido en lápiz a “*Pulmonaria officinalis* L.”. Contiene dos ejemplares, sin raíces, pero con hojas (mal conservadas), flores y frutos.

***Pulsatilla vulgaris* Miller [= *Anemone pulsatilla* L.]**

Pliero 1-50, etiquetado a lápiz como “*Pulsatilla pratensis*”. Contiene una única flor separada, además de varias matas basales con raíz.

***Rhinanthus serotinus* (Schönh.) Oborny**

Pliero 1-33, etiquetado a lápiz como “*Rhinanthus glabra* Lam.”. Contiene un ejemplar completo, con raíz, tallo, hojas, flores y fruto. Bien conservado.

***Rhododendron ferrugineum* L.**

Pliero 1-66, etiquetado en pluma como “*Rhododendron ferrugineum* L. Faillefeu (R. Alpes) 1860” corregido en género a “*Rhododendron*” en lápiz. Contiene una rama con hojas y flores, en buen estado de conservación.

***Salvia microphylla* var. *microphylla* Benth. [= *Salvia grahamii* Benth.]**

Pliero 1-70, etiquetado en pluma como “*Salvia Grahamii*. Nice. 1860”. Consiste en tres ejemplares, todos tallos con hojas, dos de ellos con flores en el ápice. Buen estado de conservación.



Figura 2. *Salvia pratensis* (izquierda) y *Salvia microphylla* var. *microphylla* (derecha).

***Salvia pratensis* L.**

Pliego 1-24, con dos etiquetas a pluma. En la primera se lee “*Salvia pratensis*”, en pequeño, con lo que en principio se podría pensar que es una etiqueta hecha en el campo. La segunda es más completa, y se puede leer “*Salvia pratensis* L. Fillefeu 1856”. Contiene dos ramas floríferas, mal conservadas, una de ellas partida por la mitad (probablemente debido a la manipulación). Apartadas hay dos hojas grandes, basales, deterioradas.

***Scrophularia vernalis* L.**

Pliego 1-06, con etiqueta a lápiz que indica el nombre “*Scrophularia vernalis* L.”. Contiene dos tallos con hojas, frutos abiertos y cerrados y dos flores mal conservadas.

***Senna alexandrina* Mill.**

Pliego 1-46, etiquetado en pluma como “Casse de Maryland, Nice, 1860”. El nombre apotecario de *Senna alexandrina* es *Cassia*, de ahí el nombre dado por el autor de la etiqueta. *S. marilandica* (L.) Link es otra planta utilizada medicinalmente, no obstante, esta no es común en Francia, como si lo es (traída desde África) *Senna alexandrina* Mill. El pliego contiene un solo ejemplar, en buen estado de conservación, con flores y las hojas compuestas.

***Soldanella alpina* L.**

Pliego 1-36, etiquetado a pluma como “*Soldanella alpina* [¿]”. Contiene varios ejemplares completos, pero en mal estado de conservación. Algunos con las hojas atacadas por algún organismo, otros muy frágiles por el paso del tiempo.

***Teucrium lucidum* L.**

Pliego 1-21, con etiqueta a pluma en la que se lee “*Teucrium lucidum* L. Fillefeu 1856”. Contiene numerosas ramas con hojas y flores. En buen estado de conservación.

***Teucrium montanum* L.**

Pliego 1-19, con etiqueta a pluma en la que se lee “*Teucrium montanum* L. Fillefeu 1856”. Esta etiqueta aparece numerada, con el número 41 en la esquina superior izquierda. Con numerosos ejemplares, completos con raíz, tallo, hojas y flores. Buen estado de conservación.

***Thymus pulegioides* subsp. *pulegioides* Fr. [= *Thymus chamaedrys* Fr.(!)]**

Pliego 1-20, sin etiquetar. Contiene dos ejemplares, en mal estado de conservación, con solo algunas hojas y flores en uno de los ejemplares. Las hojas se desprenden con facilidad.

***Thymus serpyllum* L.**

Pliego 1-28, etiquetado a lápiz como “*Thymus serpyllum* L”. Contiene cuatro ejemplares bien conservados, con raíz, tallo, hojas y flores.

***Tuberaria lignosa* (Sweet) Samp. [= *Helianthemum tuberaria* (L.) Mill.]**

Pliego 1-57, etiquetado en pluma como “*Helianthemum tuberaria* Mill. Le Luc (Var.) 1860”. Contiene dos ejemplares completos, con raíz, mata de hojas basales y tallo florífero con frutos.

***Verbascum chaixii* Vill.**

Pliego 1-08, con etiqueta a lápiz en la que se lee “*Verbascum*”. Contiene un ejemplar completo con raíz, tallo, hojas basales y caulinares, flores y frutos. También contiene una hoja basal apartada. Estado de conservación regular.

***Verbascum nigrum* L.**

Pliego 1-07, con etiqueta a pluma en la que se lee “*Scrophularia alpestris* Gray. Fillefeu 1856”. En la esquina superior izquierda aparece en número 5, con lo que podemos inferir que formaba parte de una carpeta de herbario ordenada. Contiene un tallo florífero con flores y hojas caulinares. Aparte, contiene tres hojas caulinares basales.

***Veronica alpina* L.**

Pliego 1-35, etiquetado a lápiz como “*Verónica* [¿]”. Contiene dos ejemplares de muy pequeño tamaño, muy oscurecidos por el paso del tiempo, pero completos con raíz, tallo y hojas.



*Vincetoxicum officinale* Moench. [= *Vincetoxicum hirundinaria* subsp. *hirundinaria* Moench.]

Pliego 1-38, sin etiquetar. Contiene tres ejemplares, dos más jóvenes que el otro. En los tres se aprecian flores, pero de muy pequeño tamaño. En todos aparece un tallo con hojas y las flores en el ápice. Buen estado de conservación.

## Discusión

De las tres carpetas de herbario esta es la que se encuentra en peores condiciones y presenta mayor dificultad para su estudio. No obstante, su estado es suficientemente bueno para poder ser útil en futuros inventarios de flora francesa y catálogos relacionados con la evolución de la vegetación y la distribución de ciertas especies a lo largo del tiempo.

Se deja de lado en este estudio el análisis de la diferencia que H. Hanry y A. Huet proponen entre *C. porquerolensis* Hanry & Huet y *C. olbiensis* Hanry & Huet (Huet du Pavillon & Hanry, 1862), especímenes que se encuentran en los pliegos 1-54 y 1-58, así como la sinonimización con *C. monspelensis* L. Queda, por lo tanto, abierta la vía a un nuevo trabajo que aclare las supuestas diferencias.

## Conclusiones

Después de revisar e identificar los pliegos se deduce que los especímenes etiquetados fueron recogidos en el suroeste de Francia y, los no etiquetados se pueden encontrar en su mayoría también en dicha zona (Coste, 1937) y, sorprende el hecho de que el estado de conservación de pliegos tan antiguos, tras haber estado expuestos a las inclemencias del tiempo, permitiera una identificación precisa de los especímenes.

## Bibliografía

- Coste H. 1937. Flore descriptive et illustrée de la France, de la Corse et des contrées limitrophes. Paris, Ed. Librairie des Sciences et des Arts.
- Roskov, Y., Abucay, L., Orrell, T., Nicolson, D., Flann, C., Bailly, N., Kirk, P., Bourgoi,n T., De Walt, R., Decock, W. y De Wever A. En línea. Catalogo of Life [consultado el 1 de Junio de 2016], disponible en: <http://www.catalogueoflife.org/col/search/all>.
- IPNI. En línea. International Plant Name Index [consultado el 1 de Junio de 2016], disponible en: <http://www.ipni.org/ipni/plantnamesearchpage.do>.
- Huet du Pavillon, A. y Hanry, H. 1862. Note sur les *Cistus olbiensis* et *porquerolensis* (Séance du 9 juin 1860). Mém. Soc. d'emulation Dép. Doubs, 3ème. série, 6: 11-14.
- De la Peña Vidal, C. 2012. Xenealoxía dos Arias Teixeira (sic). *Diversarum Rerum*, 7: 428-471.
- André, E. 1868. Notice nécrologique sur D. José Arias Teijeiro". *Ann. Soc. Entomologique France* 4(8): 297-300.
- Otero Pedrayo, R. 1954. Guía de Galicia: 430. Vigo, Editorial Galaxia.
- Pirala Criado, A. 2005. Vindicación del general Maroto y manifiesto razonado de las causas del Convenio de Vergara. Pamplona. Urgoti Editores..